

# BDC

Università degli Studi di Napoli Federico II

15

numero 2 anno 2015





# BDC

Università degli Studi di Napoli Federico II

## 15

numero 2 anno 2015

**Towards  
the Implementation  
of the Science  
of the City**



# BDC

Università degli Studi di Napoli Federico II

Via Toledo, 402  
80134 Napoli  
tel. + 39 081 2538659  
fax + 39 081 2538649  
e-mail [info.bdc@unina.it](mailto:info.bdc@unina.it)  
[www.bdc.unina.it](http://www.bdc.unina.it)

Direttore responsabile: Luigi Fusco Girard  
BDC - Bollettino del Centro Calza Bini - Università degli Studi di Napoli Federico II  
Registrazione: Cancelleria del Tribunale di Napoli, n. 5144, 06.09.2000  
BDC è pubblicato da FedOAPress (Federico II Open Access Press) e realizzato con Open Journal System

Print ISSN 1121-2918, electronic ISSN 2284-4732

#### Editor in chief

**Luigi Fusco Girard**, Department of Architecture, University of Naples Federico II, Naples, Italy

#### Co-editors in chief

**Maria Cerreta**, Department of Architecture, University of Naples Federico II, Naples, Italy  
**Pasquale De Toro**, Department of Architecture, University of Naples Federico II, Naples, Italy

#### Associate editor

**Francesca Ferretti**, Department of Architecture, University of Naples Federico II, Naples, Italy

#### Editorial board

**Antonio Acierno**, Department of Architecture, University of Naples Federico II, Naples, Italy  
**Luigi Biggiero**, Department of Civil, Architectural and Environmental Engineering, University of Naples Federico II, Naples, Italy  
**Francesco Bruno**, Department of Architecture, University of Naples Federico II, Naples, Italy  
**Vito Cappiello**, Department of Architecture, University of Naples Federico II, Naples, Italy  
**Mario Coletta**, Department of Architecture, University of Naples Federico II, Naples, Italy  
**Teresa Colletta**, Department of Architecture, University of Naples Federico II, Naples, Italy  
**Ileana Corbi**, Department of Structures for Engineering and Architecture, University of Naples Federico II, Naples, Italy  
**Livia D'Apuzzo**, Department of Architecture, University of Naples Federico II, Naples, Italy  
**Gianluigi de Martino**, Department of Architecture, University of Naples Federico II, Naples, Italy  
**Francesco Forte**, Department of Architecture, University of Naples Federico II, Naples, Italy  
**Rosa Anna Genovese**, Department of Architecture, University of Naples Federico II, Naples, Italy  
**Fabrizio Mangoni di Santo Stefano**, Department of Architecture, University of Naples Federico II, Naples, Italy  
**Luca Pagano**, Department of Civil, Architectural and Environmental Engineering, University of Naples Federico II, Naples, Italy  
**Stefania Palmentieri**, Department of Political Sciences, University of Naples Federico II, Naples, Italy  
**Luigi Picone**, Department of Architecture, University of Naples Federico II, Naples, Italy  
**Michelangelo Russo**, Department of Architecture, University of Naples Federico II, Naples, Italy  
**Salvatore Sessa**, Department of Architecture, University of Naples Federico II, Naples, Italy

#### Editorial staff

**Alfredo Franciosa**, Department of Architecture, University of Naples Federico II, Naples, Italy  
**Francesca Nocca**, Department of Architecture, University of Naples Federico II, Naples, Italy

#### Scientific committee

**Roberto Banchini**, Ministry of Cultural Heritage and Activities (MiBACT), Rome, Italy  
**Alfonso Barbarisi**, School of Medicine, Second University of Naples (SUN), Naples, Italy  
**Eugenie L. Birch**, School of Design, University of Pennsylvania, Philadelphia, United States of America  
**Roberto Camagni**, Department of Building Environment Science and Technology (BEST), Polytechnic of Milan, Milan, Italy  
**Leonardo Casini**, Research Centre for Appraisal and Land Economics (Ce.S.E.T.), Florence, Italy  
**Rocco Curto**, Department of Architecture and Design, Polytechnic of Turin, Turin, Italy  
**Sasa Dobricic**, University of Nova Gorica, Nova Gorica, Slovenia  
**Maja Fredotovic**, Faculty of Economics, University of Split, Split, Croatia  
**Adriano Giannola**, Department of Economics, Management and Institutions, University of Naples Federico II, Naples, Italy  
**Christer Gustafsson**, Department of Art History, Conservation, Uppsala University, Visby, Sweden  
**Emiko Kakiuchi**, National Graduate Institute for Policy Studies, Tokyo, Japan  
**Karima Kourtit**, Department of Spatial Economics, Free University, Amsterdam, The Netherlands  
**Mario Losasso**, Department of Architecture, University of Naples Federico II, Naples, Italy  
**Jean-Louis Luxen**, Catholic University of Louvain, Belgium  
**Andrea Masullo**, Greenaccord Onlus, Rome, Italy  
**Alfonso Morvillo**, Institute for Service Industry Research (IRAT) - National Research Council of Italy (CNR), Naples, Italy  
**Giuseppe Munda**, Department of Economics and Economic History, Universitat Autònoma de Barcelona, Barcelona, Spain  
**Peter Nijkamp**, Department of Spatial Economics, Free University, Amsterdam, The Netherlands  
**Christian Ost**, ICHEC Brussels Management School, Ecaussinnes, Belgium  
**Donovan Rypkema**, Heritage Strategies International, Washington D.C., United States of America  
**Ana Pereira Roders**, Department of the Built Environment, Eindhoven University of Technology, Eindhoven, The Netherlands  
**Joe Ravetz**, School of Environment, Education and Development, University of Manchester, Manchester, United Kingdom  
**Paolo Stampacchia**, Department of Economics, Management, Institutions, University of Naples Federico II, Naples, Italy  
**David Throsby**, Department of Economics, Macquarie University, Sydney, Australia





- 255 Editorial  
*Luigi Fusco Girard*
- 265 Towards an Economic Impact Assessment  
framework for Historic Urban Landscape  
conservation and regeneration projects  
*Luigi Fusco Girard, Antonia Gravagnuolo,  
Francesca Nocca, Mariarosaria Angrisano,  
Martina Bosone*
- 295 Un modello valutativo integrato per il Piano  
Strategico della *Buffer Zone* del Sito Unesco  
“Pompei, Ercolano e Oplonti”  
*Alessio D’Auria*
- 315 Interno | Esterno: lo spazio soglia come nuovo  
luogo della domesticità  
*Michela Bassanelli*
- 327 Ideologia antiurbana nell’opera di Adolf Loos  
*Francesco Primari*
- 343 The regeneration of historical small town  
centers: A methodology for participate action  
*Alessandra Battisti, Silvia Cimini*
- 359 Segregazione spaziale nelle società  
occidentali contemporanee  
*Claudia Chirianni*
- 371 La città come una sequenza di interni:  
un approccio ecologico alla progettazione dello  
spazio pubblico  
*Cristina F. Colombo*

- 389 Coabitare in rete: dall'abitare la città  
all'abitare diffuso  
*Maria De Santis, Elena Bellini, Alessia  
Macchi, Luisa Otti*
- 403 Architettura parametrica: strumenti di  
rappresentazione innovativi per la  
progettazione di superfici sostenibili  
*Mara Capone, Emanuela Lanzara*
- 417 IACP 2.0: riqualificazione energetica,  
ambientale e sociale dei quartieri (ex) IACP  
*Roberto Ruggiero*
- 433 I Grands Ensembles: una *singolare*  
*plurale* eredità  
*Orfina Fatigato*
- 449 Nuove regole per l'innovazione dei modelli  
abitativi per le nuove costruzioni e per il riuso  
*Carlo Berizzi, Rosamaria Olivadese,  
Salvatore Dario Marino*
- 469 Abitare temporaneo: luoghi e transizione  
del bisogno sociale  
*Alessandro Gaiani, Andrea Chiarelli*
- 485 Luoghi storici, consumati, fragili: ipotesi  
dell'abitare. Lettura dello spazio, progettualità  
della casa e proposte di recupero urbano  
*Silvia Gron, Giulia La Delfa*
- 505 Occupare, trasformare, abitare.  
Studentati romani e casi studio europei  
*Emilia Rosmini, Maura Percoco,  
Maria Argenti*



---

**EDITORIAL***Luigi Fusco Girard*

In October 2016 the process of international consultation on the *New Urban Agenda HABITAT III* for the next 20 years, organised by the United Nations (UN-Habitat), will conclude at Quito (Ecuador). An explicit reference to the above process is in the *2030 Agenda for Sustainable Development*, paragraph 34, in terms of achieving the sustainable development as essential strategy for improving the *quality of life* of people. The following annexed document is *The City We Need* (CWN), the UN-Habitat WUC *Manifesto*, already discussed within several Urban Thinkers Campuses, in various cities all over the world, which finally will take a definitive shape by next April, in order to be presented at Quito (in the light of necessary modifications/integrations). Which observations may be proposed to this text?

The aim of the CWN document is defining and promoting a “new paradigm” of urban development. This paradigm may be interpreted as the research of a “human scale” in the urbanisation process, as the research of conditions able to guarantee a better level of wellbeing for every inhabitant. The concept of “wellbeing”, structurally multidimensional, dynamic and complex, is focused on the human being. It is possible to identify various components combining with each other according to variable “weights”: health, level of education, employment, income, availability of adequate housing, availability of social relations, availability of adequate services, quality of the environment, safety, opportunity of contributing to making choices of collective interest.

The above “components” of wellbeing are perceived by citizens in relation to a plurality of “needs”, whose satisfaction affects the “quality of life”. Any urban transformation (or regeneration) should produce an improvement of the wellbeing conditions, that is a better satisfaction of the above needs, in all the different areas and sites.

Consistently with the recent reaffirmation by the United Nations in the Rio + 20 Outcomes Document *Future We Want* (2013), that «the Human Well-Being is the ultimate goal of Sustainable Development», we can read, in the introduction to the CWN text (*Towards a New Paradigm*), that «well-planned cities afford all residents the opportunity to lead safe, healthy and productive lives».

In order to express the new Urban Paradigm through the series of new “principles”, CWN Document recognizes “culture as key to human dignity”. The final post (the *Road Map*) reports that it is necessary to pursue solutions based on the principle of assuring everybody of “equal rights to the city”, in terms of accessibility to housing, land, basic services. In other words, within the text the instance of “human dignity” and the related instance of “human rights” are connected.

Actually, we perceive that a new paradigm in the way of conceiving the development is emerging. This paradigm may be defined briefly as “humanistic and ecological paradigm”. It is already incorporated (but not explicitly) within the 2030 Agenda, approved by the United Nations General Assembly in September 2015, then confirmed in Paris last December (Cop21). So we believe that the above “humanistic and ecological paradigm” should be more clearly specified in the CWN Document, in order to give it clearer direction

and connotation. Nowadays there is a risk related to increasing conditions of dehumanization, and loss of co-evolutive capacity towards ecosystems, concentrated just in the city. Which other considerations?

A second observation refers to the mixture of principles and operative tools in the list of “principles” for the “new urban paradigm”. For instance, the principle *number 2* refers to the necessity of good urban planning. But it cannot be put on the same level as the principles of inclusion, subsidiarity, regenerative capacity, identity, economic prosperity, health, safety, because “good planning” is instrumental to the concrete pursuing of the above principles. On the other hand, the principle of social justice is never cited, though it is evocated several times, as a reminder for taking into account living conditions of low-income social groups. Neither the principle of synergy/relational nature is cited (a principle which should address the new urban dynamic and its management) nor the principles of resilience and democratic transparency.

A third observation concerns the principle of economic prosperity, which would require also a clearer reference to the forms of “circular economy”, as foundations of various symbiosis, such as it occurs in the economy of natural systems, with all the consequent implications in terms of reuse, recovery, recycle, regeneration of resources, and thus in terms of city productivity. This principle of circularization is already in the *2030 Agenda*, in particular among the targets of the strategic objective *number 12*. What above refers not only to the industrial economy or the agricultural business, or to waste management, but to the whole urban economy (included the capacity of regeneration of financial resources at local level, coming from surplus values produced by planning choices).

A fourth observation refers to the role of cultural heritage. Only a hint is made in the introduction, about the risks to be avoided for not losing urban identity.

Cultural heritage deserves a greater attention and it should be explicitly inserted among the “principles” connoting the new *Urban Paradigm* (which evoke a reference just to “culture”). It is an absolutely restrictive choice, nowadays incomprehensible, since cultural heritage is more and more recognised as contributing also to social inclusion, local economy, improvement of the quality of life, and not only to local identity.

In fact, cultural heritage and landscape play a key role in pursuing this new *humanistic and ecological paradigm*. Another observation refers to the “urban laboratories” (by which the CWN Document concludes), for monitoring and evaluating progress and concrete pursuing of the general principles above mentioned and for informing people and decision-makers about variations of wellbeing. Above all these “observers” have the task of identifying the most appropriate system of indicators for expressing the conditions/variations of wellbeing, in order to be used not only for monitoring *ex-post*, but also for evaluating *ex-ante* different options of planning structure, on the basis of consequent impacts.

These indicators must be clearly and univocally identified and be interpretable through comparison tools, easily communicable and understandable for everybody, in the perspective of *Citizen Science* approach.

Then, this condition evokes the necessity of a new and more rigorous research on the *Science of Cities*, to improve their comprehensive “productivity”. Scientific research plays a critical role in transforming the CWN principles into concrete actions and local policies, through the production of new knowledge, necessary for improving the project/plan, evaluation and decision-making processes, and monitoring strategies.

This conclusion should require an increasingly focused and incisive commitment of Universities/Research centres, overcoming the “vertical silos” logic and adopting more trans-disciplinary and systemic approaches.

In that way, the gap between the knowledge elaborated by Universities and the actual action of public decision-makers (mayors, urban managers, etc.) would reduce, starting finally to give a real shape to the *humanistic and ecological model/paradigm* of urban development.

In this perspective, an international meeting has been organised in Naples by the University Research Centre Calza Bini on the theme *The Science of the City*, with participation of distinguished scholars, on the following topics: *The City of People*, coordinated by Saskia Sassen; *The City of Diversity*, coordinated by Allen Scott; *The City of Wealth* coordinated by Kingsley Haynes; *The City of Health* coordinated by Peter Nijkamp; *The City of Visions* coordinated by Tomaz Dentinho; *The City of Wellbeing* coordinated by Hans Westlund; *The City of Culture* coordinated by Joao Romao; *The City of Architecture* coordinated by Joe Ravetz; *The City of Technology* coordinated by Karima Kourtit; *The City of Education* coordinated by Michael Turner; *The City of Innovation* coordinated by Janet Hohlhase; *The City of Business* coordinated by Roberto Camagni; *The City of Sustainability* coordinated by Daniel Czamanski; *The City of Landscapes* coordinated by Gert-Jan Burgers; *The City of Progress* coordinated by Fabio Mazzola; *The City of Games* coordinated by Henk Scholten; *The City of Mobility* coordinated by Juan Carlos Martin; *The City of Networks* coordinated by Waldemar Ratajczak; *The City of Resilience* coordinated by Oto Hudec; *The City of Complexity* coordinated by Miruna Mazurencu; *The City of Planning* coordinated by Peter Batey; *The City of the Future* coordinated by Peter Taylor.

Taking into account the above reflections, this number of BDC journal, *Towards the implementation of the Science of the City*, collects some research contributions and some selected papers presented at the 3rd edition of the International Conference *Inhabiting the Future. Living together*, held in Naples, from 1 to 2 October 2015.

The paper of Fusco Girard, Gravagnuolo, Nocca, Angrisano, and Bosone, *Towards an Economic Impact Assessment framework for Historic Urban Landscape conservation and regeneration projects*, recognizes that Historic Urban Landscape (HUL) approach identifies the landscape as a “living heritage” that reflects changes in society and contributes to local well-being. Investments in HUL conservation can improve overall urban productivity, generating multidimensional benefits and contributing to the achievement of Sustainable Development Goals. The aim of this paper is to demonstrate how investments in HUL conservation/regeneration can enhance the economic performance of cities and regions. A set of 17 case studies of HUL regeneration has been analysed to select relevant indicators for the assessment of the multidimensional impacts of culture-led regeneration projects. Indicators have been grouped into six categories of impacts that could be used in a multicriteria analysis framework for the impact assessment of HUL conservation and regeneration projects.

According to the evaluation perspective, Alessio D’Auria in his paper, *An integrated assessment model for the Strategic Plan of the Buffer Zone of Unesco Site “Pompeii, Herculaneum and Oplonti”*, points out the case-study of the UNESCO site “Pompeii, Herculaneum and Oplonti” and its *buffer zone*, listed in World Heritage List since 1997 for its exceptional cultural, artistic and scientific status. In 2014 the Italian Ministry of Cultural Assets has prepared a new version of the site management plan, to ensure a more effective protection of values recognized therein. The update also provided for the extension of the

*buffer zone* to a vast, complex and densely populated area. For this area a strategic development plan has been drafted, whose objectives are in apparent contradiction with those ones of the management plan. It is therefore proposed, an integrated assessment model characterized by a formative approach to plan choices, able to reset the conflicts between conservation and development issues.

Michela Bassanelli in her contribution, *Interior | Exterior: The threshold as a new place of domesticity*, suggests some considerations on the transformation of domestic space in relation to the practices and behaviors of the contemporary inhabitant. The essay aims to define, through the analysis of some meaningful case studies related to the domestic sphere, the nature of this particular space, which we call “threshold” where connections, that are created between the people are reflected in the fluidity and loss of precise physical boundaries between inside and outside. The threshold, defined in this short essay, becomes a zone, not only a place of passage, but space of exchange and encounter between interior and exterior, that has an intrinsic idea of space.

Francesco Primari in *Antiurban ideology in Adolf Loos's work* intends to investigate the crisis of the political dimension of living, examining the “serious apocalypse” in Vienna at the beginning of 20th century. The study takes in consideration the houses of Adolf Loos, in their antinomial duplicity of language between the exterior of the façade and the *intérieur* of the domestic space: in fact they represent the irreconcilability of the public sphere with man's private one of the metropolis. Their stylistic aphasia must be made to react with the parallel desire of a form of the residential buildings of the Socialist Democratic Vienna. Therefore it will be necessary to compare the decentralized political topography of Loos's residential structures, as well as the rural and ideologically anti-urban character of his *Siedlungen*, with a monumental idea of residential architecture represented by the ideal Ring of the worker *Hofe* of Red Wien's.

Alessandra Battisti and Silvia Cimini, in their paper *The regeneration of historical small town centers: A methodology for participate action*, investigate a refurbishment model for non-monumental historical districts, which fulfils the general criteria of cultural, environmental and economic valorisation, through an integrated design that combines principles of innovation and conservation, minimum intervention and energy efficiency. The refurbishment of historical villages calls for a participate action in order to deeply value the cultural heritage standing behind the historic significance of the built environment, through the development of integrated bottom-up approaches for the formulation of multi-sectoral area-based local development strategies.

Claudia Chirianni in her paper, *Spatial segregation in contemporary western society*, starting from the reflection of the economist Schelling, that developed a simulation model of segregation where he proved that this could emerge as a collective phenomenon of discriminatory choices made by individuals. This model and its subsequent developments brings to light two key issues: 1) segregation is a local phenomenon rather than global; 2) what prevents segregation from happening on a massive scale is that smaller scale segregation happens first. This tendency to self-segregation is recognizable in our cities, both in the community of migrant populations and in the original residents, often resulting in this case in various forms of residential associationism. The author can therefore say that, within certain limits, segregation reinforces the idea of community opposing to the phenomenon of social disintegration that characterizes large urban centers.

In her paper *The city as a sequence of interiors: An ecological approach to the design of public spaces*, Cristina F. Colombo faces the international debate on the ethical approach to architecture, starting with a theoretical foreword on ecologies in urban interior spaces, then it outlines some of the key moments of experimentation and study, to understand how designers, planners and critics are addressing these topics. What emerges is the importance of improving the quality of public spaces and implementing inclusive policies, aimed at promoting an effective social cohesion and fostering a more sustainable development. Planners must, therefore, be primarily concerned with individuals and their dwelling spaces, proving to be more attentive to the needs of complex communities.

De Santis, Bellini, Macchi, and Otti in their contribution *Cohousing network: From city living towards widespread living* reflect about the topic of “cohousing” that could nowadays be defined also as “widespread living/network living”, a reinterpretation of urban settlement features diffused in a large part of the Italian territory, characterized by a network of small local communities. From this point on the research project, settled by the agreement between Publicasa s.p.a., the 11 associated Municipalities composing the L.O.D.E. of Empolese-Valdelsa area and the Tuscan Government, sets its goals in the constitution of a network of innovative housing services, with an integrated management, introducing cohousing models and social mediation features in a public sphere. The principal purpose of the research project is to give the Municipalities the possibility to satisfy the request of that part of population excluded from the current social housing layout, using tools to support the design process and achieve urban renovation.

Mara Capone and Emanuela Lanzara in the paper *Parametric architecture: New representation tools to design sustainable surfaces*, identify a useful method testing the design of parametric surfaces through computation of technological solutions that improve the feasibility, maintainability and durability of results. Currently, this process is strongly favoured by the development of computational tools based on user friendly visual scripting approach. These tools help the self-construction of the building product and allow checking the process from designing to manufacturing. Therefore, they demonstrate how the geometry can be used as an analytical and planning tool, useful to integrate new forms and new materials in search of sustainable solutions and integrated approaches.

Roberto Ruggiero with the paper *Energy, environmental and social regeneration of (Ex) IACP districts* analyses the perspective of new demand for social housing, which pushes the search for innovative and sustainable forms of collective living, the space “in addition to accommodation” can take on a strategic importance in the definition of new housing models based on energy efficiency and sharing spaces, functions and services. IACP 2.0 is a research carried on the School of Architecture and Design “Eduardo Vittoria” of Ascoli Piceno which aims to define a catalog of strategies and design solutions dedicated to the redevelopment in a functional, energetic, environmental and social sense of common areas (indoor and outdoor) of the (ex) IACP district.

Orfina Fatigato in her paper *The Grands Ensembles: A singular plural heritage*, reflects on the future of the *grands ensembles*, that is one of the most important issue in France, and, it has been a central issue of the debate on housing during the last three decades. The term was initially used to identify the morphological system, characterized by big buildings for housing, then it began to indicate low cost housing for the lower classes and low quality architecture. So many efforts made since the 90s to imagine the possible development of

the *grands ensembles* have influenced only partially the architectural debate. The necessity of architecture in these cases is still to be demonstrated in specific contexts.

Berizzi, Olivadese, and Marino in *Guidelines for housing innovation of new buildings and adaptive reuse* identify the need of guidelines for the innovation of housing models in Italy through the analysis and comparison of approaches, regulatory systems, and international case studies. If, on one hand, the rules prevent experimentation and quality of dwellings in new constructions, on the other, in case of reuse, regulation prevents any intervention on the existing heritage. The paper describes the results of the research Habito and provides some guidelines for future studies on the topic of reuse.

The contribution of Alessandro Gaiani and Andrea Chiarelli, *Temporary living: places and transition of the social need*, underlines that in the last few years the phenomena of the cities shrinkage produced dismissed areas and buildings. Today, there is an increasing demand for affordable properties: the crisis in the construction industry created an oversupply of properties, about half a million of unsold houses in Italy, currently left to decay. At the same time the economic crisis has produced new poverty ranges, and there is a progressive aging of the Italian population, causing an increase in the request for health and social care services. It becomes necessary to leave the “old” systems and to identify new development models: the reclaiming of unused spaces through a temporary architecture become the possible strategies to find answers to the new social needs.

Silvia Gron and Giulia La Delfa in their paper *Historical, consumed and fragile sites: hypothesis of living. Space reading, house planning and urban regeneration proposals*, make an urban and architectural analysis of some mature historical areas, the Panier (Marseille) and the Fener-Balat (Istanbul), expressly chosen for their cultural and social stratification, followed by an observation of preservation politics at different levels, from national and locals directions to the European and UNESCO ones. A new method of analysis, aimed to the project, has been suggested; starting from the use of houses internal spaces and from their transformation potentiality, and respecting cultural and social values.

Emilia Rosmini, Maura Percoco, and Maria Argenti in their contribution *Squat, transform, inhabit. Student housing in Rome and international best cases*, analyse how the lack of low-cost housing and support services limits the right to the education of more and more students. In the city of Rome, the private rental market is one of the most expensive in the country, is often illegal, and absorbs much of the housing demand of students. As a result, the occupation of collective of students in abandoned buildings appears as a good solution through experimental practices of co-habitation, to define new rules for the right to study, and also support the right for all to the free access to the city. The article recognizes in the protection and enhancement of such spontaneous processes an engine for defining reproducible architectural forms of supportive, rather than shared, living. Finally, they describe two significant European studies cases where the architectural conversion of the built heritage formalizes principles and values enshrined in the Roman occupations.

The Manifesto *The Future We Want. The City We Need. Towards a New Urban Paradigm* introduces the different papers and open new reflections.

## **The Future We Want. The City We Need Towards a New Urban Paradigm**

### **Introduction**

Cities are either helpful or unhelpful in achieving sustainable development. As we declared in the 2012 Manifesto for Cities and further reiterate here: “the battle for a more sustainable future will be won or lost in cities.” How we plan, build, and manage our cities now will determine the outcome of our efforts to achieve a sustainable and harmonious development tomorrow. Well-planned cities afford all residents the opportunity to lead safe, healthy, and productive lives. Well-designed cities present nations with major opportunities to promote social inclusion, resilience, and prosperity.

The world is at a crossroads. In the next few decades, urban dwellers will not only double in number, accounting for nearly three-quarters of world’s population. More than 60 percent of the built environment needed to accommodate these new urban dwellers has yet to be built.

So what will our cities be like? Past and current trends provide some important lessons for what to avoid:

- Lack of national urban policies uncoordinated with regional and local regulatory frameworks that neglect investment in basic infrastructure, protection of the public realm, and tenure security.
- Poor planning and “short-termism” that result in slums and informal settlements lacking public goods and services; irresponsible land use and construction yielding spontaneous urban sprawl vulnerable to natural and human-made disasters: flooding with each storm surge and crumbling under the force of earthquakes or fires.
- Disregard of urban-rural linkages and the destruction of ecosystem services upon which all humanity depends.
- Poorly regulated real estate markets that create speculative bubbles and financial crises.
- Mismanagement by all actors and tiers of government leading to inefficient and wasteful public services.
- Loss of urban identity caused by the destruction of cultural heritage, local bio-diversity, and public space.
- Lack of effective participation and engagement, especially of youth, leading to social tension and unrest.
- Absence of effective implementation and financing mechanisms for executing needed policies and programs.

The cities we want should be engines of economic development and lie at the core of a new urban era where people can find freedom, innovation, prosperity, and resilience. Public, private, and civil society organizations offer thousands of important solutions both small and large. Primary among them are improvements in public services including mass transit, waste, water, and energy supply and management; and better housing for low income groups or slum upgrading programs including community stand pipes, basic sewerage disposal, community health centers, or cable cars to provide transportation to and from inaccessible areas. These efforts undoubtedly improve the lives of the people they touch. But, in the end, these approaches do not address basic structural problems nor do they offer answers appropriately scaled for tomorrow’s challenges. To do so requires rethinking the very organization of a city and envisioning its future. For this reason we need to forge a new urban paradigm for the city we need.

While the city we need must recognize local contexts, cultures, and customs, stripped to its barebones, it is founded on two key qualities: the respect of public and private uses of land, and a well-coordinated system of systems. If a city is to function properly, it needs to coordinate very diverse agendas related land use, energy, water, waste, mobility, health and education, economic development, and the promotion of cultural vitality and social inclusion.

Consider it as a spatial entity: If it occupies its space well, it is liveable and sustainable. If it runs rampant over the landscape, it is inefficient and destroys the environment on which it depends. Consider its complex and interlocking systems: engineering arrangements, social and cultural organizations, economic structures and environmental components. If like a tree where different parts work in harmony, they heighten possibilities for prosperity. But if like a machine run amuck, they malfunction and heighten human frailty.

To make sure we have the city we need in the 21st century, our new urban paradigm will have to be guided by a set of principles preliminarily articulated in the Manifesto for Cities and further refined here. We will have to translate these principles into policy action areas tailored to local conditions.

### **The City We Need: Principles for a New Urban Paradigm**

The city we need is socially inclusive. It provides spaces for all segments and age groups of the population to partake in social and cultural expressions. It eliminates all physical and spatial forms of segregation and exclusion.

The city we need is well planned, walkable, and transit-friendly. Schools are within walking or biking distance from homes. Offices are located no farther than a few transit stops away from homes. Shopping for daily necessities is within walking distance of residential buildings and located near transit stops. Open space for recreation is near schools, work, and home.

The city we need is a regenerative city. It is designed to be resilient by being energy efficient, low-carbon, and increasingly reliant on renewable energy sources. It replenishes the resources it consumes and recycles and reuses waste. It uses water, land, and energy in a coordinated manner and in harmony with its surrounding hinterland in support of urban and peri-urban agriculture.

The city we need is economically vibrant and inclusive. It encourages and fosters local economic development from the smallest entrepreneur to the largest corporations. It provides a one-stop shop for streamlined licensing and other administrative services. It recognizes and protects the specific needs of the informal sector of the economy in its economic development policies and strategies.

The city we need has a singular identity and sense of place. It recognizes culture as key to human dignity and to sustainability. It involves cultural actors to unlock the creative potential of all citizens. It strengthens the bonds between city and its surrounding hinterland.

The city we need is a safe city. The city is welcoming night and day, inviting all people to use the streets, parks, and transit without fear. Public officials, the police, the fire department, and health, welfare, transit, and environmental services, and neighbourhood residents and community groups communicate frequently and speak with one voice.

The city we need is a healthy city. The city's parks and gardens are havens of peace and tranquillity and arboreal local flora and fauna and biodiversity. All public and private entities providing public services (water, waste, energy, transport) work together with the city's residents and have public and environmental health as a common performance indicator.

The city we need is affordable and equitable. Land, infrastructure, housing, and basic services are planned with low income groups in mind. Public services are planned together with the communities they serve and consciously include the needs of women, youth, and vulnerable populations.

The city we need is managed at the metropolitan level. It coordinates sectoral policies and actions (economy, mobility, biodiversity, energy, water, and waste) within a comprehensive and coherent local framework. Communities and neighbourhoods are active participants in metropolitan decision making. Roles and responsibilities between all stakeholders, while respecting the principle of subsidiarity, are clearly defined with resources allocated strategically, justly, and around a common agenda. In sum, the city we need is socially inclusive, well-planned, regenerative and resilient, and prosperous.

### **The Policy and Legislative Framework We Need: A Roadmap for a New Urban Paradigm**

To achieve the 21st century city we need, we must encourage nations, regions, cities, and the Habitat Partners to work together to craft their respective policy and legislative frameworks that:



- Calls for each nation to adopt its own national urban policy, one that also drives and coordinates regional and local urban policy that embodies the key principles of a new urban paradigm: cities planned to be just and inclusive, resilient and regenerative, and prosperous.
- Asks public and private decision-makers to move from sectoral interventions to those that address the city as whole and are at the scale of the problems. These interventions should: embrace the compact and mixed-use city; assert that public space is a highly effective method for improving a city's functioning, identity, and sense of place. Places marginalized groups, including women, as primary beneficiaries of the called-for solutions based on the principle of equal rights to the city in terms of access to housing, land, and basic services.
- Assumes that solutions will involve all actors of society - public, private, and non-governmental in a participatory manner.
- Puts democratic and transparent controls on public goods such as the public domain, urban services, and land management.
- Sets regularly reviewed and revised legislated targets and an associated roadmap for cities working in close collaboration with private sector and civil society stakeholders to ensure implementation of policy measures.
- Establishes urban observatories open to the public to monitor and measure progress by mutually agreed to indicators and to inform decision-makers on the state of urban sprawl, urban biodiversity, affordability and access to housing, public services, urban mobility, urban safety, etc.



**I GRANDS ENSEMBLES: UNA SINGOLARE PLURALE EREDITÀ***Orfina Fatigato***Sommario**

Il destino dei *grands ensembles* è una delle questioni più difficili da affrontare in Francia ed è al centro del dibattito da ormai più di trent'anni. Il termine, inizialmente utilizzato per identificare il sistema morfologico, caratterizzato da grandi edifici d'abitazione, nel tempo è divenuto sinonimo di alloggi a basso costo, di scarsa qualità, destinati alle classi più popolari. L'alveo di riferimento teorico in cui si iscrive la loro definizione è quello delle ricerche del Movimento Moderno sull'abitare. Come è stato possibile che la spinta ideale dei principi della Carta di Atene, una promessa di progresso e qualità, sia degenerata a tal punto? I molti sforzi fatti a partire dagli anni novanta per immaginare la possibile riqualificazione dei *grands ensembles* hanno avuto la forza di incidere solo parzialmente. La necessità dell'architettura è in questi casi ancora oggi tutta da dimostrare caso per caso.

Parole chiave: Moderno, *banlieue*, processo

**THE GRANDS ENSEMBLES: A SINGULAR PLURAL HERITAGE****Abstract**

The future of the *grands ensembles* is one of the most important issue in France, and, it has been a central issue of the debate on housing during the last three decades. The term was initially used to identify the morphological system, characterized by big buildings for housing, then it began to indicate low cost housing for the lower classes and low quality architecture. The theoretical reference is to research in the Modern Movement. How was it possible that the Charter of Athens contents, a promise of progress and quality, has degenerated to such an extent? So many efforts made since the 90s to imagine the possible development of the *grands ensembles* have influenced only partially the architectural debate. The necessity of architecture is in these cases is still to be demonstrated case to case.

Keywords: Modern, *banlieue*, process

### 1. I grands ensembles: tra mistificazione del Moderno e inadeguatezza dei piani

Il destino dei *grands ensembles*, altrimenti detti *citès* o *les quartiers*, è senza dubbio una delle questioni più difficili da affrontare in Francia, e, tra posizioni alterne e differenti quadri legislativi, esso è al centro del dibattito da ormai più di trent'anni.

Per lungo tempo, nel periodo dal dopoguerra in poi, che viene definito dei *trents glorieuses*, la loro edificazione è stata al centro della politica urbana del paese; solo a partire dal 1959 le operazioni di edificazione vennero identificate amministrativamente attraverso lo strumento urbanistico denominato ZUP (*Zones à Urbaniser par Priorité*). Come per il resto dell'Europa l'alveo di riferimento teorico in cui si iscrive la loro definizione è quello delle ricerche del Movimento Moderno sull'abitare, coniugato alla necessità di rispondere alla crescente domanda di alloggi (adottando tecnologie dell'industrializzazione edilizia), alla volontà di limitare la diffusione incontrollata, nelle periferie, dell'abitazione monofamiliare (*pavillonnaire* in Francia) ed insieme di trovare una soluzione alla ormai conclamata esigenza di superare e risolvere il dramma della scarsa qualità delle abitazioni (ai limiti della salubrità nel caso di Parigi) nei quartieri interni alle città (Parvu, 2011) (Fig. 1).

Resta ancora oggi difficile accettare che la spinta ideale alla base dei principi della Carta di Atene del 1933 del IV CIAM, relativi ai temi dell'alloggio per tutti, sia stata impoverita al punto tale da doversi trovare, ormai da anni, a riflettere sulla sua eredità disastrosa che connota le periferie di molte città europee. Come è stato possibile che quella spinta ideale iniziale, una promessa di progresso e qualità, sostenuta dal potere pubblico e dall'opinione pubblica, sia degenerata a tal punto?

Fig. 1 – I *grands ensembles*: un “prodotto” per il consumo di massa



Fonte: fotogramma del film di J.L. Godard, *Deux ou trois choses que je sais d'elle* (1967)

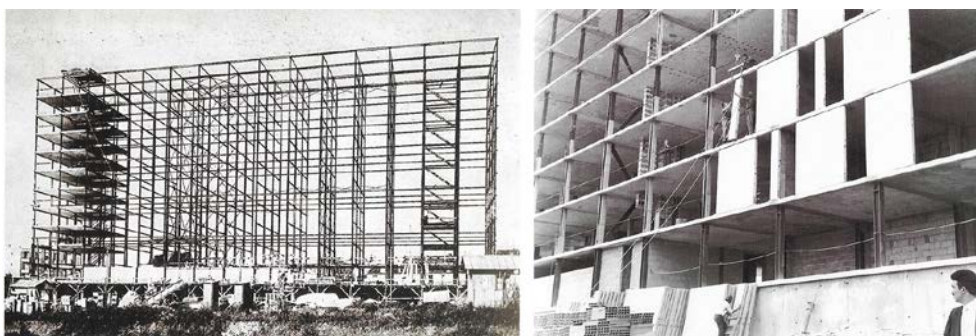
Resta oggi la responsabilità di misurarsi con questa complessa eredità che ancora, dopo quarant'anni dalla demolizione di Pruitt-Igoe e di quella che C. Jencks definì contestualmente la morte del Moderno, continua a porre molti interrogativi, ma ad avere ancora poche e non sempre convincenti risposte.

*La Modernité, promesse ou menace* è il titolo dell'esposizione del padiglione Francia, curata da J.L. Cohen, nell'ultima Biennale di Architettura di Venezia. Nel libro, dall'omonimo titolo e edito contestualmente, Cohen individua nei *grands ensembles* francesi gli unici casi (egli parla piuttosto di *produit*) nel panorama della produzione del XX secolo, in cui si è espressa la totale corrispondenza tra moderno e modernizzazione; intendendo, egli sottolinea, per modernità *une condition culturelle et strategique* e per modernizzazione un *processus technologique, économique et social* (Cohen, 2014).

La produzione dei *grands ensembles* ha in Francia investito un lasso di tempo di circa quarant'anni: dalle prime sperimentazioni degli anni trenta di grande qualità architettonica, manifesto della spinta ideale della modernità sui temi dell'alloggio, alla massiva edificazione industrializzata nei cosiddetti *Trente glorieuses* dal dopoguerra agli anni settanta, soggetta unicamente alla logica del massimo profitto, effetto dalla riduzione dei costi di produzione.

Se agli inizi degli anni trenta Le Corbusier, assumendo una posizione molto radicale, a partire dall'articolo nel n. 4 della rivista *Plans* e poi nei suoi testi successivi, rivendica sotto forma di un ineludibile *appel à l'ordre* la necessità di una rottura con le modalità di espansione in corso, la sua *Cité Radieuse* a Marsiglia nel 1947, pur assumendo il ruolo di manifesto, non ha la forza di diventare effettivamente modello per la gran parte delle costruzioni del dopoguerra. Oltre a quelli di Le Corbusier, i numerosi esperimenti illustri sul tema dell'alloggio collettivo in Francia, ad opera di E. Aillaud, M. Breuer, G. Candilis, J. Dubuisson, M. Lods, F. Pouillon, caratterizzati, al di là delle differenze architettoniche, dalla comune ricerca di una dimensione umana dell'abitare (negli spazi interni degli alloggi ma anche in quelli esterni degli spazi aperti), rimasero dei casi isolati rispetto alla quantità di cubature costruite senza alcuna attenzione alla qualità architettonica (Fig. 2).

**Fig. 2 – Sistemi di prefabbricazione**



Fonte: AA.VV. (2011)

Tale produzione massiva con la quale si sono edificate le periferie delle città francesi e non solo, ha ormai da tempo drammaticamente imposto la necessità di una riflessione sulle contraddizioni e mistificazioni del Moderno rispetto ai temi dell'abitare.

Monique Eleb, nel testo recentemente pubblicato, *Les 101 mots de l'habitat*, specifica, proprio in riferimento alla voce *Habitat*, come tale termine in Francia sia stato assente dal vocabolario dell'architettura sino agli anni quaranta. Lo stesso Le Corbusier, ella sottolinea, non lo utilizzava nei testi della Carta di Atene, in cui parlava piuttosto di *logements*, *maisons*. Sarà solo nel congresso CIAM d'Aix en Provence nel 1953 che il gruppo Team X lo introdurrà per iniziare a rimarcare il processo di allontanamento dall'*International style* e la necessità di recuperare e reinterpretare le singolarità geografiche, culturali e "regionali", su cui fondare l'architettura.

Il termine *Habitat*, utilizzato sino ad allora in ambiti disciplinari differenti, centrati sullo studio dei comportamenti animali, per designare un «espace offrant des conditions qui conviennent à la vie et au développement d'une espèce animale ou végétale» (Eleb, 2015, p. 73), da allora viene declinato anche in riferimento all'architettura, diventando negli anni sempre più inclusivo, sino a designare sia l'abitazione in sé che la condizione dell'abitare all'interno di un contesto, materiale e/o immateriale, fisico e/o culturale.

È esattamente nella distanza che intercorre tra la dimensione privata dell'abitare e il riconoscersi in una più ampia dimensione collettiva (quella del "contesto"), che si iscrive il dibattito che da anni alimenta le riflessioni riguardo al destino dei *grands ensembles* delle banlieues francesi.

L'espressione è stata utilizzata la prima volta in un articolo su *L'Architecture d'Aujourd'hui* del 1935 a firma di Maurice Rotival che ne parlava come «des réalisations de grande envergure (...) qui se veulent de unités résidentielles, équilibrées et complètes» (Rotival, 1935, p. 58). Allo stesso periodo risalgono tutta una serie di immagini, sotto forma di cartoline, diffuse per propagandarle (Fig. 3).

Fig. 3 – Cartoline dai grands ensembles



Fonte: Panerai (2008)

All'epoca, come scrive Pierre Merlin nel testo *Des grands ensembles aux cités*, «le rattachement au courant de réflexions des urbanistes progressistes se réclamant de la Charte

d'Athènes es net. En revanche on verra que les opérations réalisées dans les années 1950-1975 ont été loin d'être équilibrées et complètes» (Merlin, 2012, p. 45).

Il termine, inizialmente utilizzato dunque per identificare il sistema morfologico, caratterizzato da grandi edifici d'abitazione, disposti su ampi *plateaux* da destinare a differenti attrezzature collettive, nel tempo è divenuto sinonimo di alloggi a basso costo destinati alle classi più popolari. In Francia la loro costruzione e diffusione è stata anche la risposta alla necessità dello Stato di rispondere all'ingente domanda di alloggi derivata dai grandi flussi migratori, in particolare provenienti dall'Africa del nord.

La politica per la costruzione dei *logements sociaux*, lontana dall'essere l'occasione per continuare a sperimentare e a declinare i precetti del Moderno riguardo alla qualità collettiva dell'abitare, è divenuto piuttosto "affare" prevalentemente economico, controllato dal potere pubblico. La produzione pianificata degli alloggi non ha portato (...) «à la création d'un lieu ancré dans une culture mais à celle d'un produit économique, couvè e surveillé par les pouvoirs publics» (Eleb, 2015, p. 70).

L'*Institut national d'études démographiques* (INED) ha attestato la presenza già nel 1964, di 200 *ensembles* di più di 1.000 alloggi, di cui circa la metà localizzati nella regione *parisienne*.

Di fatto, a partire dagli anni cinquanta l'espressione *grands ensembles* fu utilizzata sia dall'Amministrazione che dalla popolazione, per indicare sistemi di grandi edifici residenziali delimitati da un perimetro netto a tipologia per lo più in linea, volumi (*barres*) di massimo 5 piani di altezza così da non rendere obbligatorio l'inserimento di corpi ascensore, oppure torri di circa dieci piani d'altezza con un basamento di un piano a pianta quadrata o rettangolare. Gli ampi spazi tra gli edifici (destinati inizialmente, nei casi migliori, a divenire luogo per le attrezzature collettive e per il verde di quartiere) sono restati, nella gran parte dei casi, un vuoto generico e non formalmente risolto (Hatzfeld e Moutton, 2006).

Per i *grands ensembles* della capitale, a contribuire all'effetto del loro "isolamento" e desolazione, determinanti furono le scelte di localizzazione dei nuovi quartieri, dettate non da strategie urbane più generali ma piuttosto dalla ricerca dei pochi e frammentati terreni disponibili nelle maglie del piano regionale approvato tra le due guerre noto come Piano Prost. Tale piano, redatto nel 1932, limitava notevolmente, in linea con lo spirito dell'epoca in cui venne concepito (ispirato ai principi di Malthus), la quantità di terreni edificabili, e risultò completamente inadeguato nel momento storico in cui passò in vigore (definitivamente nel 1941, ma di fatto attuato soltanto nel dopoguerra).

Nel '60 venne approvato il *Plan d'aménagement et d'organisation générale de la région parisienne* (PADOG) che di fatto si limitò unicamente a "inglobare" i *grands ensembles* già costruiti, non offrendo ancora tuttavia alcuna visione sulle modalità delle future densificazioni. Solo nel 1965 infine venne approvato il noto *Schéma directeur d'aménagement et d'urbanisme de la région de Paris* (SDAURP), in cui vennero individuate le nuove infrastrutture RER a scala regionale e gli insediamenti delle future *villes nouvelles*. Ma il piano venne ufficialmente approvato solo nel 1976, quando i *grands ensembles*, ormai già quasi tutti realizzati, sembravano appartenere ad un "lontano passato".

## **2. Suspending judgement: dalla demolizione indistinta alla ricerca delle "singolarità"**

Nel 1983, l'allora presidente F. Mitterand fu accompagnato in visita alla *Cité des 4000* a La Courneuve, uno dei *grand ensemble* più densi della metropoli parigina. Da questa visita ha

inizio simbolicamente un'altra fase riguardo alle possibili sorti dei *grands ensembles*, non meno demagogica di quella che ne caratterizzò la costruzione. All'epoca prevalse la retorica della loro "inevitabile" demolizione come risposta più efficace al crescente disagio. Dopo due anni da quella visita, la *Tour Debussy*, uno degli edifici più densi della *Cité* della Courneuve, una *barre* di più di 250 metri di lunghezza, venne demolita con grande partecipazione mediatica (Fig. 4).

**Fig. 4 – Lo "spettacolo" delle demolizioni**



Fonte: Fotografia di O. Fatigato, Esposizione di M. Pernot, *La traversée* (Jeu de Paume, 2014)

Contemporaneamente altri studi, progetti sperimentali e dibattiti prospettavano differenti soluzioni alternative alla semplicistica azione di demolizione, che si era rivelata in ogni caso insufficiente a risollevare le condizioni sociali, ma anche inadeguata per le implicazioni economiche connesse alla esigenza di ricostruzione delle enormi quantità di alloggi demoliti.

Il caso delle dodici torri di Minguettes a Lyon distrutte nel 1994 è da questo punto di vista drammaticamente rivelatore della debolezza di ogni semplicistica e solo apparente risoluzione: dopo la loro demolizione, il sito è infatti rimasto vuoto e senza alcuna prefigurazione progettuale per più di quindici anni (Sorman e Lapierre, 2011).

Per Roland Castro il *grand ensemble* è un prodotto del pensiero moderno "atroce e violento", una figura caratterizzata dall'assenza di geografia, di "urbanità", ma la questione, a suo dire, è dunque domandarsi se sia legittimo opporsi con un gesto altrettanto violento come quello della demolizione. «La table rase fait des ravages sur le plan symbolique. Que



démolit-on, sinon un bien commun, une figure de progrès d'un coup répudiée, le refuge d'existences humiliées» (Castro *et al.*, 2005, p. 23).

Philippe Panerai intitola *Faut-il démolir les grands ensembles?* uno dei capitoli del suo libro *Paris Métropole*; in esso egli pone l'accento sui differenti paradigmi, che nel tempo hanno contribuito a determinare la loro stigmatizzazione. «La question des grands ensembles, n'est pas d'abord celle de leur architecture. (...) La question des grands ensembles apparaît d'abord dans le sentiment de mise à l'écart qui s'y déploie. (...) Les limites d'une approche exclusivement spatiale apparaissent ici. (...) L'action sur l'espace n'a des sens que conjuguée avec celles qui portent sur la formation, l'emploi, la mobilité» (Panerai, 2008, p. 126).

L'equazione semplicista, aggiunge Panerai, tra: «architecture moderne = population captive = émigrés et pauvres = délinquance et danger» (Panerai, 2008, p. 130), non funziona. Si tratta evidentemente di un'inaccettabile riduzione della complessità e la «démolition massive des grands ensembles apparaît alors pour ce qu'elle est, un moyen de supprimer l'image de ce qui gêne» (Panerai, 2008, p. 121).

Frédéric Druot, Anne Lacaton e Jean-Philippe Vassal attraverso la loro ricerca *Plus*, finanziata dal Ministère de la Culture et de la Communication, hanno inteso dimostrare come i costi da prevedere per le demolizioni fossero superiori a quelli da investire per attuare una serie di interventi minimi capaci di apportare un grande plusvalore qualitativo: «Ne jamais démolir, enlever ou remplacer, toujours ajouter, transformer et réutiliser» (Druot *et al.*, 2007, p. 29) (Fig. 5).

**Fig. 5 – Plus. Les grands ensembles de logements. Territoire d'exception**



Fonte: Druot *et al.* (2007)

Il lavoro di *Plus* dunque assume l'ordinario come oggetto del progetto per dimostrarne il portato economico in una logica circolare e di lunga durata. «Nous sommes convaincus que toutes les situations urbaine, tous les logements existants banalisés sont des cas spécifiques potentiellement capables de devenir des territoires exceptionnels, distincts entre eux et économiquement très rentables» (Druot *et al.*, 2007, p. 57).

Ma già, nell'ultimo decennio degli anni ottanta, la "missione" di Banlieue '89 aveva sancito un momento importante per l'apertura di un vero dibattito disciplinare sullo stato e sul destino dei *grands ensembles*. Roland Castro e Michel Cantal Dupart, ferrei oppositori alla politica della demolizione, fondano Banlieue 89 in forma di associazione, dopo quasi dieci anni di azioni orientate a mobilitare il dibattito nazionale e internazionale sulle possibili trasformazioni e riqualificazioni (Mission Banlieues 89, 1990).

Nel 1984 a seguito dell'attenzione mediatica scaturita dalla visita di Mitterrand a La Courneuve vengono lanciate, da differenti comuni della regione *parisienne*, su sollecitazione del gruppo Banlieue 89, numerose consultazioni internazionali, aperte agli architetti e urbanisti; più di un centinaio di progetti di riqualificazione vengono accolti da differenti comuni.

Tuttavia a tale mobilitazione non seguono i finanziamenti auspicati per proseguire con l'attuazione delle iniziative; l'associazione interrompe le sue attività nel '91.

Senza dubbio è stato in seguito agli intensi anni di attività di Banlieue '89, che la questione della riabilitazione dei *grands ensembles* è divenuta sempre più centrale nell'agenda politica sui temi della città, sino all'emanazione dalla nota legge sulla "Solidarité et renouvellement urbain" (SRU) del 13 dicembre del 2000, orientata all'intensificazione di attrezzature pubbliche e alloggi sociali a costo controllato; nel 2003 è stata istituita l'"Agence nationale pour le renouvellement urbain" (ANRU) che ha dato inizio al processo di coinvolgimento dei privati nelle operazioni di trasformazione e di *désanclavement* dei *grands ensembles*; al 2007 infine, in seguito al momento di tensioni sociali delle rivolte esplose in numerose banlieues francesi nel 2005, risale la legge del "Droit au logement opposable" (DALO). Ed ancora oggi la questione dei *grands ensembles* e del loro destino è uno dei temi centrali del progetto del *Grand Paris* che ormai dal 2008, attraverso l'articolazione in varie fasi tematiche, si interroga sui possibili assetti territoriali futuri della regione metropolitana di Parigi.

Ma se la demolizione dei *grands ensembles*, come ormai comunemente condiviso, è impraticabile, è ugualmente riduttivo pensare che possano elaborarsi "ricette" identicamente valide per tutti i casi. Per essi, secondo la nota ed efficace espressione coniata da Thierry Paquot nel suo *Banlieues: une antologie*, bisogna parlare in realtà di un "singolare plurale" (Paquot, 2008).

Essi non formano un *ensemble* omogeneo: «Si quelques règles hygiénistes et fonctionnalistes communes peuvent les caractériser, les différentes sont grandes.(...) Ces particularités se traduisent par des formes différentes, habitées par des habitants différents qui connaissent des difficultés différentes». Differentemente dal paradigma della ripetizione e della uniformità che ha caratterizzato il meccanicismo della loro costruzione, è esattamente quello della differenza e della pluralità che appare necessario per intervenire nella trasformazione del loro stato attuale.

Lo sforzo diventa dunque quello di radicare gli interventi di trasformazione attraverso delle letture e interpretazioni contestuali. Si tratta di ricollocare la questione della trasformazione dei *grands ensembles*, da un piano generico e astratto, al caso per caso da ricollocare nella

Storia e nella Geografia dei luoghi cui appartiene: «les travaille sur le lieu est un travaille sur le lien» (Castro, 2005, p. 24).

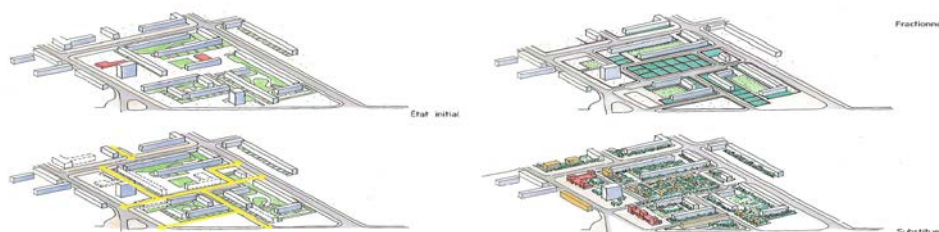
### 3. La *résidentialisation*: superare le “frontiere” tra spazio pubblico e privato

Alla retorica della demolizione indistinta dei *grands ensembles* si sono opposte, a partire dalla fine degli anni novanta, tutta una serie di riflessioni sulla loro possibile riqualificazione e trasformazione e hanno preso forma vari progetti che, nonostante le differenze, sono tuttavia accomunati, nei casi migliori, dal loro carattere sperimentale e dalla ricerca di declinare indicazioni e norme generali ai singoli casi e contesti specifici.

Taluni di questi progetti si fondano sul principio di *résidentialisation*, normato ufficialmente dalla legge emanata nell'agosto del 2003. In effetti, le tensioni nella dinamica della vita collettiva dei *grands ensembles* e in particolare il senso di insicurezza e pericolo comunemente avvertito dagli abitanti negli spazi collettivi, hanno spinto il movimento HLM (*Habitation à loyer modèrè*), in sinergia con il *Centre Scientifique et technique du Bâtiment* e con il *Ministère du logement*, a fissare e a normare la *résidentialisation* come una nuova procedura ufficiale in seguito alle iniziali sperimentazioni e ricerche, in particolare, di Philippe Panerai. Nel documento emanato dalla *Direction générale de l'urbanisme de l'habitat et de la construction* nel 2002 si specifica in merito che (p. 10): «L'un des principaux enjeux de la *résidentialisation* consiste à améliorer les conditions de vie quotidienne des quartiers d'habitat social. Elle se traduit essentiellement par des actions à composante spatiale: une sectorisation de l'espace, une redéfinition des status et usages des espaces extérieurs ainsi que des modes de gestion qui s'y rattachent. (...) La *résidentialisation* s'attache ainsi à clarifier les domanialités, c'est à dire, un tenant compte des pratiques et des usages des habitants, à définir le statut de chaque espace, identifiè par des limites clairement définies». La *résidentialisation* si traduce essenzialmente in azioni di tipo spaziale: articolazione degli edifici in sottoparti per ridurre l'effetto del “fuori scala”, ma soprattutto suddivisione ed articolazione dello spazio genericamente collettivo attraverso la definizione di una serie graduale di spazi intermedi (con differenti statuti proprietari) in grado di filtrare progressivamente il passaggio dal pubblico al privato.

Una frammentazione, di fatto, delle generiche distanze tra gli edifici o tra gli edifici e la strada, in una serie di spazi “appropriabili” dagli abitanti, dei quali definire di volta in volta la proprietà, gli usi e la gestione. Obiettivo è evidentemente quello di agire sul livello di riconoscimento e di identificazione degli spazi collettivi da parte degli abitanti (Fig. 6).

Fig. 6 – Schemi per la *résidentialisation*



Fonte: Panerai (2008)

Tra i progetti fondati sul principio della *résidentialisation*, i più noti sono di P. Panerai: il primo per il *grand ensemble* Teisseire a Grenoble iniziato nel 1998 e concluso nel 2010, cui sono seguiti altri, fondati sulla continua sperimentazione di analoghi principi come il progetto per le Sarcelles, quello della Cité Humbert a Le Havre (2 ettari l'estensione dell'intervento) del 2007, della Cité Les Salmonières a Saint-Jean de la Ruelle (3,4 ettari) del 2008, del quartiere Source a Epinay (4,5 ettari) nel 2010-2011, fino al più recente per la *dalle* del quartiere *La Villette a Aubervilliers* (nell'ambito del programma *Qualité et sûreté des espaces urbains*).

Il progetto di Panerai per Teisseire a Grenoble può considerarsi come “manifesto” dell'approccio fondato sulla *résidentialisation*; iniziato nel 1997, attraverso un concorso per la redazione di un primo studio di fattibilità, è stato poi portato avanti da Panerai, che si aggiudicò l'incarico; nel 1998 venne aperto il cantiere e dopo sette anni si concluse la prima fase con la realizzazione degli interventi previsti e la programmazione per lo sviluppo della seconda fase. Solo 200 dei 1300 alloggi sono stati demoliti nella prima fase, che è consistita soprattutto in un lavoro sulla costruzione di nuove relazioni e innesti tra spazio pubblico e spazio privato. L'individuazione chiara delle differenti proprietà dello spazio aperto è avvenuta attraverso la redazione di un piano che ha identificato i limiti tra spazio pubblico comunale e spazio gestito dalle società proprietarie degli alloggi in affitto.

Lungi dal trattare lo spazio aperto come un *unicum*, questo tipo di lavoro ha puntato sulla *frammentazione* per arrivare a comporre differenti *unités résidentielles* e ad attribuire a ciascun edificio un “territorio” di pertinenza. Gli abitanti contribuiscono a trasformarli, discutendo con i rispettivi proprietari delle modificazioni da apportare a valle delle scelte più generali, definite dal progetto complessivo. La trasformazione di Teisseire ha implicato inoltre un lavoro sulle connessioni tra gli spazi aperti del quartiere e quelli pubblici della città. L'intervento di Panerai infatti oltrepassa i limiti inizialmente previsti per reinserire il *grand ensemble* nella “trama” della città. «Notre intervention sur le quartier Teisseire, egli scrive, cherche à apporter un peu d'unité, sans se référer au modèle des centres villes, sans volonté de composition mais simplement celle de tisser des liens (...)» (Panerai, 2005, p. 25). A suo dire sono tre i principi che hanno guidato l'operazione:

- «rèinscrire le quartier dans la ville signifie d'abord affirmer la continuité des voies, entre les rues et celles des alentours (...) sans donner l'impression de franchir des frontières: faire en sorte que l'on rentre dans le grand ensemble dans s'en rendre compte»; (Panerai, 2005, p. 25);
- «affirmer la continuité de l'espace public» attraverso un progetto che gli attribuisce, all'interno del *grand ensemble*, la stessa qualità che nel resto della città (Panerai 2005, p. 25);
- «rèdefinir le foncier (...)», vale a dire lo statuto proprietario delle differenti parcelle, per «crèer des unités résidentielles (...)» e ancora per «rèvèler des terrains inutilisés» (Panerai, 2005, p. 26).

Panerai rivendica un lavoro “sull'ordinario” attraverso la traduzione delle regole ordinarie di costruzione dello spazio pubblico della città, senza alcuna pretesa di spettacolarizzazione o ricerca di eccezionalità. «L'ètiquette projet urbain, sous laquelle le travail sur les grands ensembles est généralement placè, signifie à mes yeux que le projet rassemble dimension spatiale et sociale. Il ne s'agit pas d'un exercice sur la forme urbaine mais d'un projet sur du spatial habitè, qui soulève nécessairement des questions sociales. Personne n'envisage

d'intervenir là seulement pour des questions d'embellissement de la ville» (Panerai, 2005, p. 25).

#### 4. Il *remodelage*: la *beauté* dell'architettura per la "qualità dell'urbano"

*Reconstruire avant de démolir* è il noto motto di Roland Castro, Sophie Denissof e Silvia Casi in riferimento alla trasformazione dei *grands ensembles*, questione centrale nell'ambito del loro lavoro per il *Grand Paris*. È alla parola *beauté* dell'architettura, contrariamente a Panerai, che la loro équipe fa esplicito riferimento, quale strumento per il raggiungimento della qualità urbana: «Le remodelage est un travail impressionniste qui s'appuie sur l'architecture pour créer de l'urbain. Le sentiment d'appartenance et de dignité s'améliore quand on habite quelque part et non dans la même machine que tout le monde. Paradoxalement pour produire de l'égalité en architecture il faut être inégalitaire dans le traitement architectural» (Castro *et al.*, 2005, p. 23).

In alternativa alla *résidentialisation* altro modus operandi è dunque quello che Roland Castro, nei suoi lavori per il *Grand Paris*, ha definito *remodelage*. Si tratta sostanzialmente di reinterpretare l'architettura degli edifici, lavorare sulle facciate, sui basamenti, aggiungere volumi che possano configurare logge e terrazze, variare gli accessi, articolare e rompere il ritmo ripetitivo dei prospetti, ecc. (Fig. 7). «Il faut éventuellement résidentialiser les grands ensembles, mais cette pratique ne doit pas pour autant se transformer en règle: l'espace public doit être public et le privé, privé. Rien n'est trop beau, rien n'est trop fou, rien n'est trop jubilatoire. Au contraire, plus ces quartiers deviennent attractifs, plus ils sont un appel à l'autre et mieux ils se portent : la belle métamorphose a le droit à la carte postale». (Castro *et al.*, 2013, p. 142).

Fig. 7 – *Remodelage de la barre Diderot a Argenteuil*



Fonte: Castro *et al.* (2013)

Il *remodelage* è secondo Castro, ideatore del termine, uno strumento per superare sia la logica delle demolizioni che quella degli interventi minimali; esso prevede dunque alcune demolizioni selettive in base al livello di degrado riscontrato, l'integrazione delle

trasformazioni architettoniche previste, per evitare, a suo dire, l'effetto di accumulazione di interventi differenti, dalla *résidentialisation* all'*aménagement*, fuori da un quadro urbano di riferimento più ampio. Castro vede nei progetti di *embellissement* dei *grands ensembles* il tramite per la riqualificazione urbana del contesto. «Le remodelage est un évènement urbain jubilatoire: jalon du bon récit de la ville, il construit une mémoire urbaine heureuse autour du thème : vous auriez vu comment c'était avant. Chaque fois que c'est possible, le remodelage est à tenter. (...) Au moyen d'une sorte de sculpture de l'existant, des bâtiments sinistres se transforment en architecture et, du même coup, un morceau de ville figé devient un morceau de ville sédimentaire (...). L'architecture et l'urbain sont inséparables et doivent être traités simultanément; la violence formelle, géométrique et d'implantation des barres et des tours des grands ensembles l'exige» (Castro, 2014). Tra i progetti più noti: La Caravelle à Villeneuve-la-Garenne (1.620 alloggi), la *barre* Diderot ad Argenteuil, la *barre* République à Lorient. «Il s'agit de refaçonner, coloniser les formes existantes, de sculpter la silhouette et la matière urbaine à des endroits stratégiques, de plisser, rajouter, creuser selon des scénarios ou l'architecture et l'urbain se redissent en même temps» (Castro *et al.*, 2005, p. 23).

Se da una parte, dunque, la *résidentialisation* si fonda sul riconoscimento, forse in parte sopravvalutato, dell'importanza dell'identificazione degli abitanti nello spazio collettivo, semiprivato o pubblico, quale strumento per attivare processi di riqualificazione in grado di investire anche la sfera del sociale, il *remodelage* sembra sancire in fondo l'autosufficienza dell'architettura per il raggiungimento della qualità dell'abitare. Da una parte i limiti della prima il cui principale rischio di fallimento è la creazione di altri conflitti dettati dalla ripartizione delle proprietà: l'effetto riscontrato è infatti spesso il "rafforzamento" sociale di un sottogruppo di abitanti che si sente legittimato all'imposizione delle proprie regole riguardo la gestione degli spazi con il conseguente inevitabile generarsi di nuovi conflitti e la mera delocalizzazione delle problematiche di partenza (insicurezza, degrado, ecc.) in altri spazi collettivi di prossimità aperti e pubblici. Dall'altra, l'effetto *maquillage* degli interventi di *remodelage* in cui il progetto di riqualificazione diventa puro esercizio di stile, a seconda dei casi più o meno riuscito, ma che non struttura alcun processo veramente efficace che riesca ad intaccare i disequilibri del sistema relazionale degli abitanti; il cui miglioramento è troppo semplicisticamente individuato come implicita conseguenza alla trasformazione del brutto in una "bella architettura".

In entrambi i casi, sostanzialmente così tra loro differenti per gli elementi che mettono in gioco e su cui cercano di agire, l'azione della trasformazione non sembra contemplare la dimensione temporale: l'abitante è il destinatario di un progetto che ha l'ambizione di mutare il suo *modus habitandi*.

##### **5. L'auto-trasformazione: i tempi dell'urbano per un'architettura "incrementale"**

Il lavoro di Antoine Grumbach, alto architetto attivo con Castro e Dupart in Banlieu 89, insiste sulla necessità di misurarsi anche con la dimensione temporale, e di intrecciare tale dimensione con le differenti scale del progetto. «Puisque la ville est un processus», egli scrive, «agir sur les grands ensembles signifie mettre en place des processus, rétablir une normalité démocratique, le droit à être ensemble à toutes les échelles. Ne pas faire œuvre d'architecturale mais être des simples réparateurs de ville, c'est à dire amorcer le processus» (Grumbach, 2005, p. 40).

Egli sottolinea la necessità di coraggiosi investimenti in seguito ad attenti interventi di riqualificazione che reinterpretino il rapporto con il sito, la topografia, il sistema dei percorsi, la riqualificazione degli alloggi e la densificazione delle attività. «Partout, nous faisons la même chose : amener des flux, réduire les échelles, éviter les réponses formelles, favoriser la sociabilité (...)» (Grumbach, 2005, p. 42).

Il paradigma della città è la stratificazione, l'articolazione, la disomogeneità. *Une ville finis serait morte*, scrive Grumbach (2005), che sottolinea la necessità di immettere dunque i *grands ensembles* in una dinamica di auto-trasformazione; far sì che diventino città.

Un'altra via da un punto di vista metodologico è tracciata in parte dal lavoro di Lucien Kroll. Oggi a più di trenta anni di distanza i lavori di Kroll sono stati riproposti nell'esposizione, a lui consacrata e appena conclusasi alla *Cité de l'Architecture, Tout est paysage, une architecture habitée*.

Kroll sin dagli anni sessanta grande oppositore della urbanizzazione massiva e della industrializzazione edilizia nella produzione degli alloggi sociali, già nel suo *Tout est paysage*, parlava di *milieux habités* (Kroll, 1999) della geografia contemporanea, per sottolineare la mancanza di gerarchia tra città, campagna e periferia, intravedendo esattamente in questa complessità e apparente disordine le potenzialità per rendere il "mondo" più abitabile (Fig. 8).

Kroll, a partire dalla fine degli anni settanta, intraprende il suo percorso di ricerca sul progetto sostenibile come processo partecipativo sperimentando differenti progetti di trasformazione degli spazi collettivi di alcuni *grands ensembles* belgi, francesi e tedeschi, esposti nella sezione della mostra intitolata *Réparer le désastre*, quali: la *Réhabilitation de la ZUP Perseigne, Alençon* (Francia 1978), la *réhabilitation d'une barre de 30 mètres de long Amiens-Etouvie* (Francia 1984), la *réhabilitation de HLM, Clichy-sous-Bois* (Francia 1985) e di una *barre de 40 logements* a Bethoncourt, Montbéliard (Francia 1990); a questi ne sono seguiti vari altri sino al più recente progetto per Berlin-Hellersdorf, Germania 1994.

Fig. 8 – Esposizione *Tout est paysage, une architecture habitée* (Paris, 2015)



Fonte: Kroll e Kroll (2015)

Al di là dell'esito architettonico, spesso davvero molto discutibile, Kroll poneva tuttavia anzitempo, attraverso l'elaborazione dei suoi lavori, una questione fondamentale: quella della "processualità" del progetto in grado di misurarsi dunque con la dimensione temporale, vale a dire in grado di assumere quest'ultima come la componente strutturante del progetto stesso.

Si tratta di un'architettura-processo che Kroll definisce "incrementalismo", secondo cui il progetto viene interpretato come entità dinamica in continua relazione di scambio con il suo intorno. P. Goulet e M.H. Contal, curatori della mostra, sottolineano come nel procedere di Kroll (ancorato alla lettura delle realtà specifiche su cui intervenire), i *grands ensembles*, da lui definiti "la deriva" del moderno, non vengano trattati come "patrimonio del Moderno" ma piuttosto come un *habitat populaire* denso di storie stratificatesi nel tempo. (...) «*Aussi revendiquons-nous*», scrive Kroll, «le désordre vivant: contradictions hésitations, superpositions, piratages, atavisme, non-sens, juxtapositions, inégalités et même les maladresses des groupes d'habitants qui participent à transformer leur habitat, enfin tout ce qui forme une texture urbaine. Car on peut réparer (et non raser) ces grands ensembles et leur redonner des qualités: en enlevant ici en rajoutant là des parties en complexifiant, et surtout en créant un entourage: un paysage nouveau qui puisse accueillir ces quartiers et tisser des liens» (Kroll e Kroll, 2015).

La questione appare dunque traslarsi: dalla riqualificazione degli edifici e dei suoi spazi interni a quella delle trame fisiche ma soprattutto relazionali degli spazi dei *milieux habités* nella complessità della "geografia" dei paesaggi contemporanei.

## 6. Conclusioni

Il noto film di J.L. Godard *Deux ou trois chose que je sais d'elle* nel 1967 fu la prima spietata critica in ambito cinematografico agli effetti disastrosi delle scelte politiche sui temi dell'abitare intraprese dalla *région parisienne* dal dopoguerra. I *grands ensembles* della Courneuve, noti come la *Cité des 4000*, sono la figura della narrazione, sullo sfondo Parigi. Godard mette in scena l'ineluttabilità della relazione quasi univoca, a suo voler dimostrare, tra la forma di quella architettura, definita *gestapo des structures*, e i pochi margini di libertà "esistenziali" dei suoi abitanti, per i quali tale architettura sembra presupporre bisogni identici, cui pretende di rispondere identicamente. Si tratta dunque di una delle prime denunce degli effetti provocati dalle modalità di costruzione di queste distorte "macchine per abitare" e della distanza generata tra le illusioni e la demagogia del progresso e l'affermazione della sempre crescente povertà della società dei consumi.

«Il a fallu une génération pour construire les grands ensembles, une autre pour les laisser sombrer. Il en faudra au moins une troisième pour les réintégrer dans le paysage, dans la société et dans la conscience du pays. Surtout il faudra une immense volonté politique (...). Cette volonté n'existera que si elle est partagée par l'opinion, ce qui nécessitera un immense effort d'information, de formation, de conviction. (...) Beaucoup d'argent, beaucoup de temps, beaucoup de volonté» (Merlin, 2010, p. 163).

I molti sforzi fatti a partire dagli anni novanta per riqualificare i *grands ensembles* hanno avuto la forza di incidere, anche nei casi di maggiore riuscita, solo parzialmente. Il problema investe evidentemente sfere che vano ben al di là dell'aspirazione alla qualità dell'architettura. A Parigi, in cui si concentra la maggiore quantità di *grands ensembles*, le condizioni sociali degli abitanti, la politica di contenimento attuata dallo stato francese per anni, la distanza che per anni è stata "siderale" tra il centro della metropoli e la sua *région*



*métropolitaine*, sono l’eredità con cui ci si misura e che mette continuamente in crisi oltre che i risultati, anche e soprattutto gli strumenti del progetto. La necessità e l’utilità dell’architettura sono in questi casi da dimostrare caso per caso; è questa la vera sfida, questa l’idealità del progetto nella periferia del XXI secolo?

### Riferimenti bibliografici

- AA.VV. (Ministere de la culture et de la Communication) (2011), *Les grands ensembles. Une architecture du XX siècle*. Carrè, Paris.
- Castro R. (2005), “Reconstruire avant d’émolir”, in de Gravelaine F, Masbouni A. (ed.), *Régénérer les grands ensembles*. La Villette, Paris, France, pp. 23-24.
- Castro R. (2014), *Le remodelage: développer le potentiel urbain des territoires par Roland Castro*, www.lumieresdelaville.net.
- Castro R., Denissof S., Casi S. (2013), “Embellir, remodeler, développer les potentiels urbains des territoires”, in AIGP (ed.), *Habiter le Grand Paris*. Archibooks, Paris, France, pp. 142-151.
- Castro R., Denissof S., Le Dantec J. P. (2005), *(Re)Modeler métamorphoser*. Le Moniteur, Paris.
- Cohen J. L. (2014), *La modernité, promesse ou menace. France: 101 bâtiments 1914-2014*. Coédition Dominique Carré / Institut français Carré, Paris.
- Direction générale de l’Urbanisme de l’Habitat et de la Construction (2002), “La résidentialisation: quelle approche pour les DDE?”, *Actes du séminaire*, 16 janvier 2002, Paris, France.
- Druot F., Lacaton A., Vassal J.-P. (2007), *Plus. La vivienda colectiva. Territorio de excepción*. Gili, SL, Barcelona.
- Eleb M. (2015), *Les 101 mots de l’habitat à l’usage de tous*. Archibooks, Paris.
- Fatigato O. (2012), “L’Architettura Utile. Interventi minimi per la trasformazione”, in Bellomo M., Cafiero G., D’Ambrosio V., Fumo M., Lieto L., Lucci R., Miano P., Palestino M.F., Sepe M. (eds.), *Inhabiting the New/ Inhabiting again in time of crises*, Atti delle giornate internazionali di studio 2a edizione di *Abitare il futuro/Inhabiting the future*. Napoli, 11-12 dicembre, 2012, pp. 888-897.
- Grumbach P. (2005), “Rèparer la ville”, in de Gravelaine F, Masbouni A. (eds.), *Régénérer les grands ensembles*. La Villette, Paris, France pp. 40-42.
- Hatzfeld H., Moutton Y. (2006), *Les espaces libres, atouts des grands ensembles*. ENSAL et CERTU, Lyon, 2006.
- Kroll L. (1999), *Tutto è paesaggio*. Testo e immagini, Torino.
- Kroll L., Kroll S. (2015), “Construire pour que les gens soient bien”, Conférence Ordres et désordres Exposition *Tout est paysage, une architecture habitée*. Paris, France, 3 juin-14 septembre, 2015.
- Loi n. 1208 “SRU” (2000), *Relative à la solidarité et au renouvellement urbains*, 13 décembre 2000, France.
- Loi n. 290 “DALO” (2007), *Le droit au logement opposable*, 5 mars 2007, France.
- Loi n. 710 (2003), *D’orientation et de programmation pour la ville et la rénovation urbaine*, 2007-290, 1er août 2003.
- Merlin P. (2010), *Les grands ensembles. Des discours utopiques aux “quartiers sensibles”*. La Documentation française, Paris.
- Merlin P. (2012), *De grands ensembles aux cités. L’avenir d’une utopie*. Ellipses, Paris.

- Mission Banlieues 89 (1990), *Pour en finir avec les grands ensembles: Assises Banlieues 89, 4/5 décembre 1990, Bron*. Imprimerie nationale, Paris.
- Panerai P. (2005), "Faire un banlieue ordinaire et belle", in de Gravelaine F, Masbouni A. (ed.), *Régénérer les grands ensembles*. La Villette, Paris, France, pp. 25-27.
- Panerai P. (2008), *Paris métropole, formes et échelles du Grand Paris*. La Villette, Paris.
- Paquot T. (sous la dir.) (2008), *Banlieues: Une anthologie*. Presses polytechniques et universitaires romandes, Lausanne, Suisse.
- Parvu S. (2011), *Grands ensembles en situation*. Metispresses, Genève.
- Rotival M. (1935), "Les grands ensembles". *L'Architecture d'aujourd'hui*, n. 6, pp. 57-73.
- Sorman J., Lapière È. (2011), *L'inhabitable*. Editions Alternatives, Paris.

**Orfina Fatigato**

Laboratoire Gerphau / UMR, CNRS 7218 Lavue

118-130, Avenue Jean-Jaurès, 75019 Paris (France)

Tel.it: +39-3914213139; Tel.fr: +33-661152058; email: orfina.fatigato@gmail.com



